

le moniteur architecture

amc

1900 → 2000

un siècle d'architecture en France Perret – Garnier – Chareau
Faure-Dujarric – Prouvé Lods Bodiansky – Lurçat – Le Corbusier
Candilis Josic Woods – Parent – Piano Rogers – Andreu
panorama 1999 Mimram – Concko Gautier – Lacaton Vassal
Borel – Berger Anziutti – Nouvel – Coulon Richter – Duthilleul
Perrault – Hubert Roy – Architecture Studio – Ferrier
Portzamparc – Lion Levitt – Beaudouin – Bernard Debarge
Tschumi – Hernandez – Saget Bonnemaïson

ISSN 0986-4194



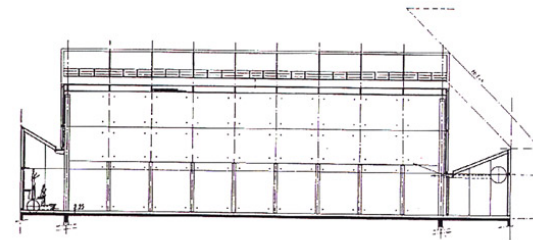
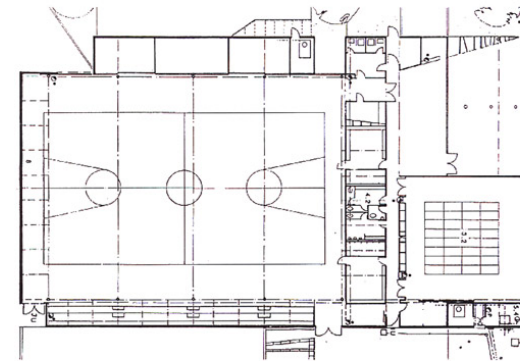
salles de sport

Inscrite dans l'urbanisme réticulé du bord de mer, la réalisation de ce gymnase s'inspire de l'architecture touquetoise des années 30, par les différentes pentes que présentent les toitures, l'intégration d'outils iconographiques et l'usage étendu du bois. Le bâtiment est implanté à la charnière de la ville anglaise, dans un secteur résidentiel peu développé qui nécessitait la construction d'un équipement phare, ouvert sur la ville. La façade principale présage de cette qualité : un grand auvent de structure bois, suspendu à la charpente métallique permet d'abriter les usagers, des totems de verre coloré sillonnent le parvis jusqu'à l'entrée et laissent découvrir une façade où l'agrandissement d'un « saut à la perche en longueur » d'Étienne Jules Marey a été insérée entre deux épaisseurs de vitrage. Cette figure invite vers l'intérieur du bâtiment, où un petit bar donne directement accès à l'espace vestiaire traversant, qui irrigue deux salles de sport. Ces deux volumes sont parés de panneaux de bois bakélinisé de 122x244 cm de type Prodema, stratifié compact dont les tons rouge-orangé participent fortement à l'identité architecturale de l'équipement. Le calépinage de ces modules, fixés à une ossature bois, répond à celui des parlements intérieurs de la petite et de la grande salle (22x32 m) ; des panneaux assemblés par moisage constituent une peau interne en bouleau et enserrrent des montants composés de lamibois qui contribuent aux reprises de charges horizontales. Leur profondeur varie suivant la hauteur sous plafond et scande régulièrement les façades intérieures.

La grande salle consacrée aux sports collectifs, dont les poteaux métalliques s'élèvent à plus de 7 m, est flanqué de gradins et rangements qui lui cèdent une respiration latérale. Un mur en béton brut assied la façade sud-est, vouée judicieusement à l'escalade. Il lui accorde une échappée visuelle par des percements en touches de piano et par une faille lumineuse en partie haute. La charpente de la grande salle est mixte ; les membrures métalliques structurent une série de sheds contreventés par des joues en lamibois de type Kerto. Ces sheds répondent aux contraintes de mitoyenneté, futures et existantes, imposées par le terrain. Ils captent une lumière naturelle très homogène, relayée par des luminaires encastrés dans les panneaux agglomérés perforés du faux plafond acoustique.

Si la grande salle est éclairée zénithalement, la petite salle de 12x12 m destinée à la danse et aux arts martiaux, bénéficie d'un éclairage plus atténué en imposte, par des fentes de lumière qui semblent décoller la toiture. La sous-face du plafond est traitée également en bois. Celui-ci est lasure, composé de panneaux de Kerto isolés par le dessus et traversés par des poteaux structurels.

Voir fiche technique 19



Plan et coupe transversale sur la grande salle de sport bordée de ses gradins et rangements.